

# SJÓVÁ-ALMENNAR TRYGGINGAR HF.

## FJÁRFESTAKYNNING



# Efnisyfirlit

Sjóvá	4
Markaðurinn	12
Fjárhagsupplýsingar	15
Útboð og taka til viðskipta	23
Fyrirvari	29
Viðauki	32

Sjóvá-Almennar tryggingar hf.

Fjárfestakynning



# ÖFLUGT FÉLAG Í ARÐSÖMUM REKSTRI

## **Rótgróið og vel þekkt vörumerki**

- Annað stærsta váttryggingafélag landsins
- Stærsta félagið á líftryggingamarkaði
- Vel dreifður viðskiptavinagrunnur
- Þjónustunet um land allt

## **Fjárhagslega sterkt félag**

- Sterk tjónaskuld
- Traust eignasafn
- Hátt gjaldþolshlutfall

**Útboð á 23%  
hlutafjár í Sjóvá  
27. – 31. mars**

## **Stöðugur og arðbær rekstur**

- Samsett hlutfall um og undir 100% frá 2008
- Lægsta samsetta hlutfallið árið 2013
- 9% meðalávöxtun fjárfestingareigna 2011-2013

## **Jákvæðar horfur**

- Raunvöxtur iðgjalda árið 2014
- Samsett hlutfall á bilinu 94-96% árið 2014
- Aukin hlutdeild í sjávarútvegi
- Mikil arðgreiðslugeta og skýr arðgreiðslustefna

# SJÓVÁ





Félagið hefur sölu líftrygginga, fyrst íslenskra váttryggingafélaga



**SJÓVÁ-ALMENNAR**

Sjóvá-Almennar verða til við samruna Sjóvátryggingafélagsins og Almennra trygginga



Félagið kaupir Húsatryggingar Reykjavíkur og Ábyrgð



Félagið er afskráð af Verðbréfabingi. Sjóvá-Almennar taka við rekstri Sameinaða líftryggingafélagsins og breyta nafni þess í Sjóvá-Almennar líftryggingar



Nýtt félag er stofnað sem tekur yfir váttryggingareksturinn



Stjórn tekur ákvörðun um að stefna að skráningu félagsins á Aðalmarkað Kauphallarinnar

1918

1934

1943

1989

1995

1996

2000

2003

2008

2009

2011

2013

2014

Sjóvátryggingafélag Íslands stofnað



Almennar tryggingar stofnaðar



STOFN, heildarlausn fyrir váttryggingar heimilisins, kynntur til sögunnar



Félagið skráð á Aðallista Verðbréfabings Íslands



Félagið býður viðskiptavinum í Stofni endurgjaldslesa vegaaðstoð í tilefni 90 ára afmælis

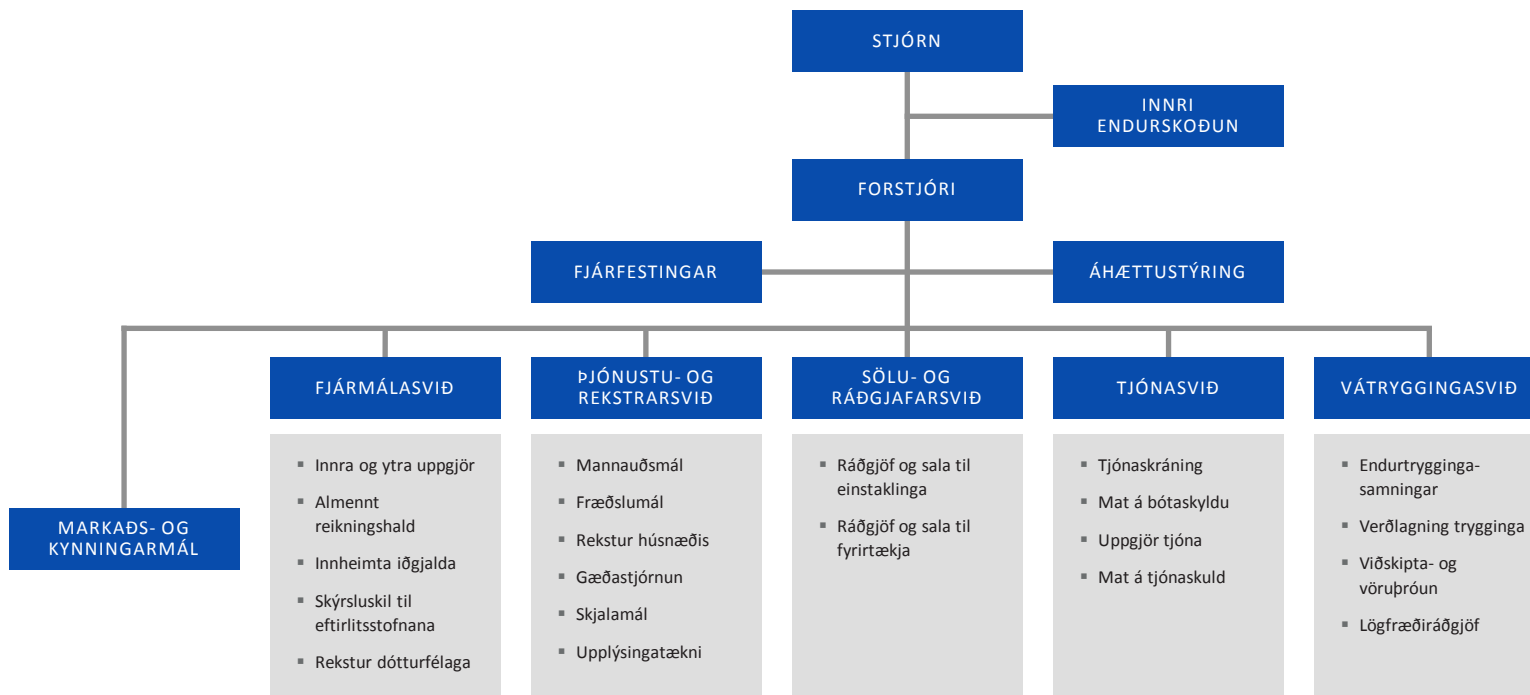


Lífeyrissjóðir og aðrir fjárfestar eignast meirihluta í félaginu



Félagið endurgreiðir tjonlausum viðskiptavinum í Stofni í 20. sinn





## FRAMKVÆMDASTJÓRN

## Víðtæk reynsla stjórnenda

**Hermann Björnsson**

- Forstjóri frá 2011
- Aðstoðarframkvæmdastjóri og síðar framkvæmdastjóri viðskiptabanka-sviðs Arion banka 2006–2011, aðstoðarframkvæmdastjóri útibúasviðs Íslandsbanka 2004–2005
- Cand. Jur. frá Háskóla Íslands 1990

**Auður Daníelsdóttir**

- Framkvæmdastjóri tjónasviðs frá 2007
- Framkvæmdastjóri mannauðs- og rekstrarmála Sjóvár 2005–2007, starfsmannastjóri Sjóvár 2002–2005
- AMP Stjórnendanáms frá IESE í Barcelona 2008, Cand.Oecon frá Háskóla Íslands 1997

**Elín Þórunn Eiríksdóttir**

- Framkvæmdastjóri sölu- og ráðgjafarsviðs frá 2012
- Framkvæmdastjóri fyrirtækjasviðs Símans 2007–2010, forstöðumaður sölueininga Símans 2006–2007
- Cand. Oecon. frá Háskóla Íslands 1993

**Þórður Pálsson**

- Forstöðumaður fjárfestinga frá 2012
- Forstöðumaður fyrirtækjaráðgjafar Tinda verðbréfa 2010–2012, sérfræðingur á skrifstofu bankastjóra Arion banka 2008–2010
- MBA frá University of Delaware 1995, B.S. í viðskiptafræði frá American Business School í Lyon 1994, B.A í heimspeki frá Háskóla Íslands 1992

**Ólafur Njáll Sigurðsson**

- Framkvæmdastjóri fjármálasviðs frá 2009 ásamt því að veita dótturfélögum Sjóvar forstöðu
- Fjármálastjóri Latabæjar 2004–2009, forstjóri Alþjóða líftryggingafélagsins hf. 1990–2002
- Cand.Oecon. frá Háskóla Íslands 1984

**Sæmundur Sæmundsson**

- Framkvæmdastjóri þjónustu- og rekstrarsviðs frá 2011
- Forstjóri Teris 1998–2011
- The Executive Program, Darden Business School, University of Virginia 2005, viðskiptanám á vegum Háskólans í Reykjavík og Fræðslumiðstöðvar sparisjóðanna 2003, B.Sc. í tölvunarfræði, University of Texas 1992

**Valdemar Johnsen**

- Framkvæmdastjóri váttryggingasviðs frá 2011
- Framkvæmdastjóri váttryggingasviðs og viðskiptaþróunar hjá Íslandstryggingu, síðar Verði tryggingum hf. 2002–2011
- Cand. Jur. frá Háskóla Íslands 1999

**Steinunn Guðjónsdóttir**

- Forstöðumaður áhættustýringar frá 2011
- Tryggingastærðfræðingur hjá Sjóvá frá 1999, formaður Félags íslenskra tryggingastærðfræðinga
- M.Sc. í tryggingastærðfræði frá Háskólanum í Amsterdam 1999, M.Sc. í stærðfræði frá Háskólanum í Groningen 1988

## Fjölbreyttur bakgrunnur stjórnarmanna



### Erna Gísladóttir, formaður stjórnar

- Hefur setið í stjórn Sjóvár frá 2009
- Forstjóri BL
- MBA frá IESE í Barcelona 2004, B.Sc. í hagfræði frá Háskóla Íslands 1991



### Tómas Kristjánsson, varaformaður stjórnar

- Hefur setið í stjórn Sjóvár frá 2011
- Fjárfestir
- MBA frá Háskólanum í Edinborg 1997, Cand.Oecon. frá Háskóla Íslands 1989



### Heimir V. Haraldsson

- Hefur setið í stjórn Sjóvár frá 2009
- Sjálfstætt starfandi ráðgjafi og fjárfestir
- Löggilding endurskoðenda 1982, Cand.Oecon. frá Háskóla Íslands 1979



### Ingi Jóhann Guðmundsson

- Hefur setið í stjórn Sjóvár frá 2011
- Framkvæmdastjóri Gjögurs hf.
- Cand.Oecon. frá Háskóla Íslands 1994



### Kristín Haraldsdóttir

- Hefur setið í stjórn Sjóvár frá 2012
- Sérfræðingur við lagadeild Háskólans í Reykjavík
- LL.M. í Evrópurétti frá Háskólanum í Lundi 1997, Cand. Jur. frá Háskóla Íslands 1995





# STARFSEMI

## Alhliða váttryggingafélag á Íslandi

### Váttryggingastarfsemi

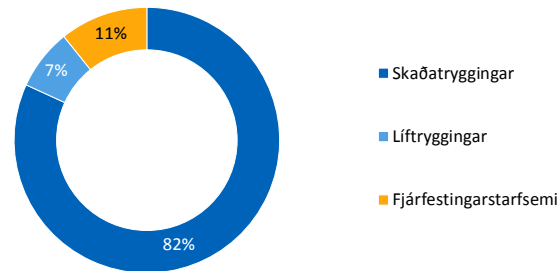
- Sjóvá veitir viðskiptavinum sínum vernd vegna tjóna sem þeir kunna að verða fyrir, gegn greiðslu iðgjalds.
- Váttryggingastarfsemi skiptist í líftryggingar og skaðatryggingar.
- Skaðatryggingastarfsemin skilaði stærstum hluta tekna og afkomu árið 2013.
- Líftryggingastarfsemin skilaði 7% af heildartekjum árið 2013 en mun stærri hluta rekstrarafkomu eða 18%.
- Líftryggingastarfsemin fer fram hjá dótturfélaginu Sjóvá-Almennum líftryggingum hf.

### Fjárfestingarstarfsemi

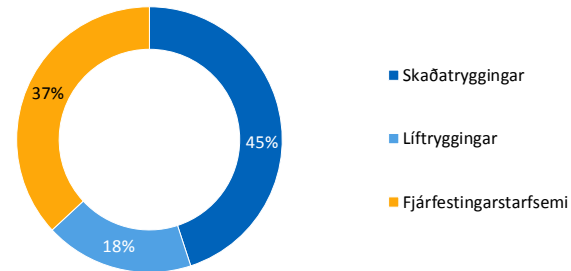
- Félagið varðveitir og ávaxtar iðgjöld svo bæta megi tjón viðskiptavina.
- Fjárfestingarstarfsemin skilaði 11% tekna en 37% af afkomu félagsins árið 2013.
- Fjárfestingar Sjóvár eru annars vegar fjárfestingar til jöfnunar á váttryggingaskuld og hins vegar fjárfestingar fyrir eigin reikning.
- Stjórn félagsins setur sér fjárfestingareglur sem staðfestar eru af Fjármálaeftirlitinu og mótar fjárfestingarstefnu á grundvelli þeirra.



### Hlutdeild starfsþátta í heildartekjum 2013



### Hlutdeild starfsþátta í rekstrarafkomu 2013



# ÞJÓNUSTA

## Sjóvá leggur áherslu á góða þjónustu

### Öflugt þjónustunet um land allt

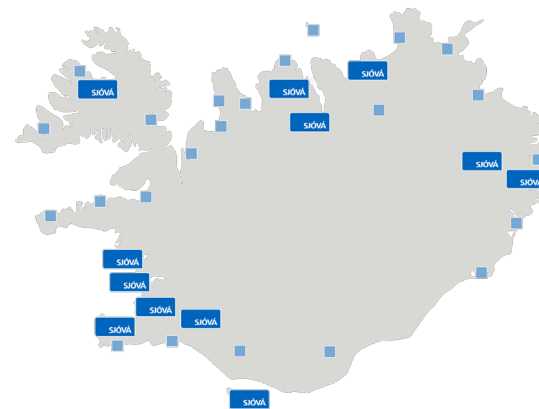
- Höfuðstöðvar Sjóvár eru í Reykjavík og eru þjónustuskrifstofur alls 35 talsins. Auk höfuðstöðva í Reykjavík eru 11 útibú og 23 umboðs- og þjónustuaðilar um landið allt.
- Meðalfjöldi starfsmanna var 189 árið 2013.

### Í Stofni hjá Sjóvá færðu meira

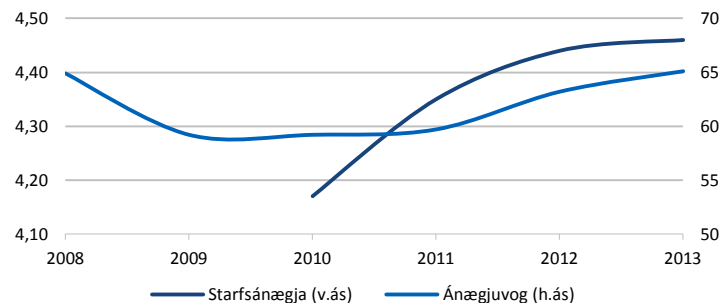
- Sjóvá býður viðskiptavinum sínum vildarþjónustuna Stofn sem er einstök á váttryggingamarkaðinum.
- Tjónlausir og skilvísir viðskiptavinir fá árlega endurgreiðslu ásamt því að njóta fjölbreyttra tilboða og fríðinda.
- Stofn er sterk aðgreining á fremur einsleitum markaði.

### Ánægðari viðskiptavinir og starfsfólk

- Sjóvá mælir reglulega ánægju viðskiptavina sinna og starfsfólks og hefur komið sér upp þjónustuvísitölu.
- Síðustu ár hefur ánægja viðskiptavina og starfsfólks stöðugt aukist.
- Kannanir á tjónaþjónustu félagsins endurspeglar mikla ánægju með viðmót starfsfólks og verkta.



### Starfsánægja hjá Sjóvá<sup>1)</sup> og niðurstöður Ánægjuvogar<sup>2)</sup>



<sup>1)</sup> Q12 starfsánægjukönnun Capacent., spurt er: Á heildina litið er ég ánægð(ur) í starfi mínu hjá Sjóvá, skali 0-5

<sup>2)</sup> Ánægjuvog Samtaka iðnaðarins, Stjórnvísis og Capacent Gallup, skali 0-100



# VIÐSKIPTAVINIR

## Vel dreifður viðskiptavinagrunnur

### Góð dreifing viðskiptavina dregur úr samþjöppunaráhættu

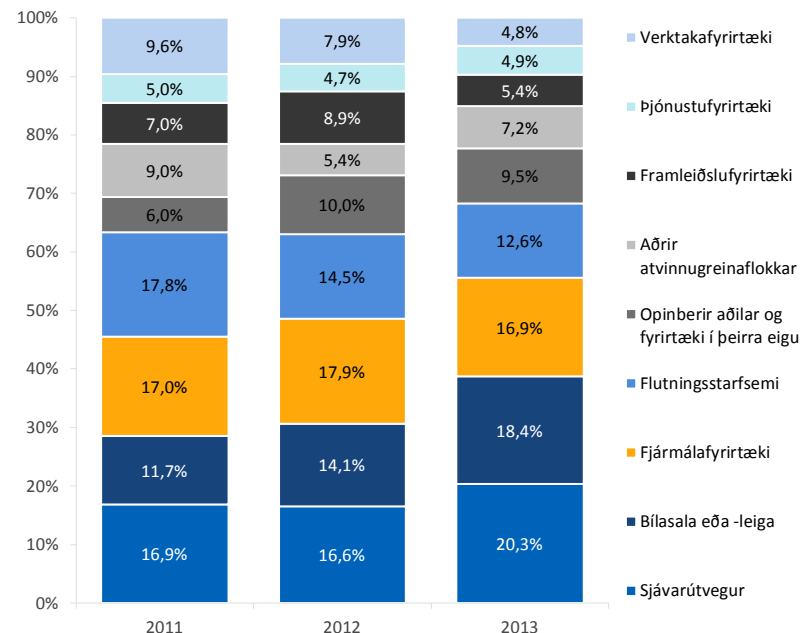
- Einstaklingar í viðskiptum eru um 63 þúsund og lögaðilar um 7 þúsund.
- Undanfarin ár hafa einstaklingar staðið undir 60% iðgjalda og fyrirtæki og lögaðilar 40%.
- 50 stærstu viðskiptavinir félagsins hafa skilað 14–17% af iðgjöldum undanfarin þrjú ár.
- Enginn einn viðskiptavinur greiðir meira en 2% af iðgjöldum félagsins.
- Hlutdeild sjávarútvegsfyrirtækja hefur aukist í viðskiptavinahópi félagsins og mun aukast enn frekar árið 2014.
- Hlutdeild þeirra atvinnugreina sem hafa upplifað samdrátt hefur minnkað.

### Virkt forvarnarstarf

- Sjóvá leggur áherslu á forvarnarstarf með viðskiptavinum félagsins, einstaklingum og fyrirtækjum.
- Félagið býður m.a. upp á forvarnir í sjávarútvegi með Slysavarnaskóla sjómanna og á í víðtæku samstarfi um forvarnir með Slysavarnafélaginu Landsbjörgu.



### Dreifing 50 stærstu viðskiptavina milli atvinnugreina



# MARKAÐURINN



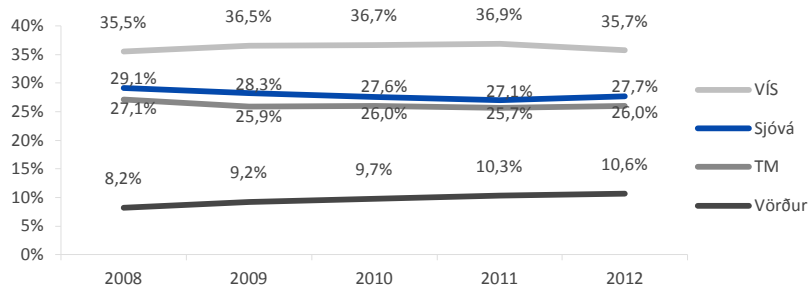
# ÍSLENSKUR VÁTRYGGINGAMARKAÐUR

Sjóvá er stærst í líftryggingum og annað stærst í skaðatryggingum

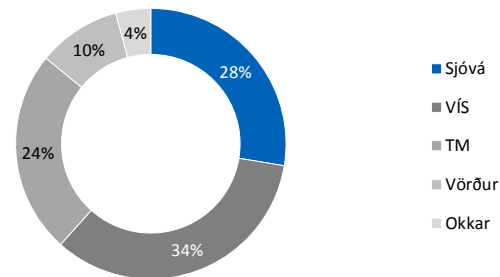
## Markaðshlutdeild Sjóvár hefur haldist stöðug undanfarin ár<sup>1)</sup>

- Iðgjöld á íslenskum vátryggingamarkaði námu 47 ma.kr. árið 2012.
  - Þar af voru iðgjöld á skaðatryggingamarkaði 43,5 ma.kr. og 3,5 ma.kr. á líftryggingamarkaði.
  - Erlendar tekjur íslenskra tryggingafélaga eru hluti af iðgjöldum þeirra.
- Sjóvá hefur lagt áherslu á að byggja upp arðbært félag með jákvæða afkomu af vátryggingarekstri.
- Sjóvá Líf er með stærstu hlutdeild í iðgjöldum íslenskra líftryggingafélaga.

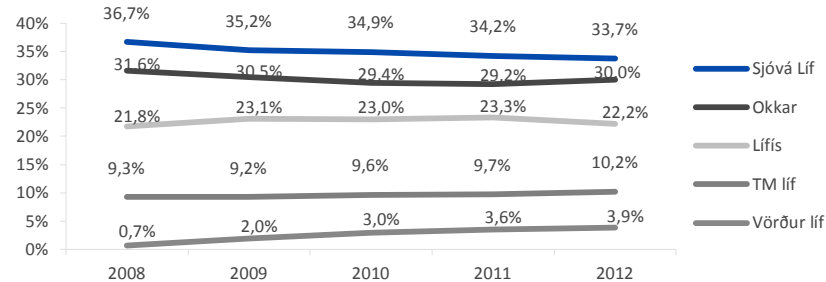
## Hlutdeild í iðgjöldum á skaðatryggingamarkaði<sup>1)</sup>



## Hlutdeild í iðgjöldum á vátryggingamarkaði 2012<sup>1)</sup>



## Hlutdeild í iðgjöldum á líftryggingamarkaði<sup>1)</sup>



# SAMSETT HLUTFALL

## Lægsta samsetta hlutfall íslenskra váttryggingafélaga

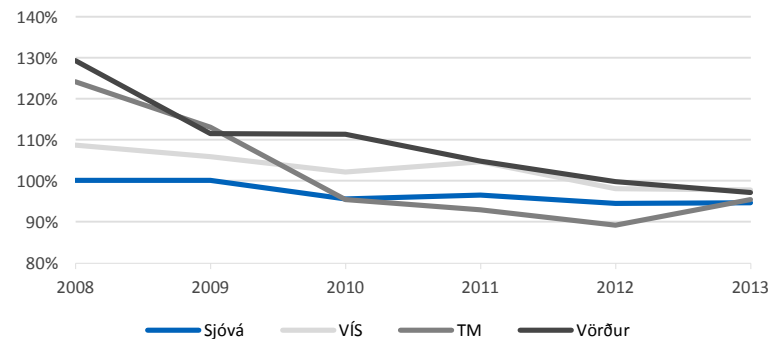
### Stöðugleiki í arðsemi tryggingareksturs Sjóvár

- Samsett hlutfall Sjóvár hefur verið stöðugt undanfarin ár og haldist um og undir 100% frá 2008.
- Öll íslensku tryggingafélögin voru með samsett hlutfall undir 100% árið 2013.
- Ytri aðstæður, þ.e. minni almenn umsvif í efnahagslífinu undanfarin ár, hafa haft áhrif til lækkunar á samsettu hlutfalli tryggingafélaga.

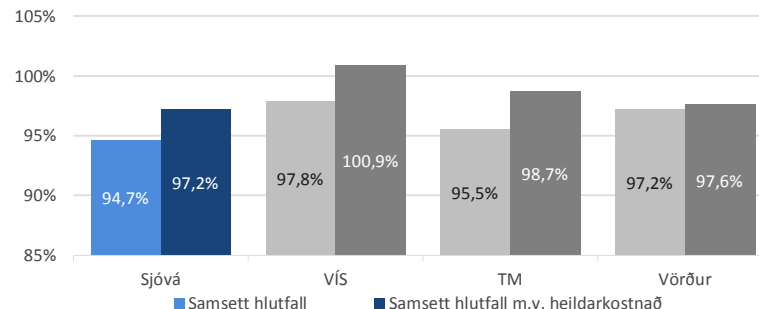
### Aðferðafræði við útreikning samsetts hlutfalls

- Félög horfa ýmist til eigin iðgjalda eða iðgjalda ársins við útreikning á samsettu hlutfalli.
- Misjafnt er hversu miklum kostnaði félögin úthluta til fjárfestingarstarfsemi.
  - Kostnaður vegna fjárfestingarstarfsemi er undanskilinn við útreikning á kostnaðarhlutfalli sem kemur því til lækkunar á samsettu hlutfalli tryggingafélaga.
- Ef litið er til heildarkostnaðar við útreikning á samsettu hlutfalli er Sjóvá með hlutfallið 97,2% samanborið við 94,7% ef kostnaður vegna fjárfestingarstarfsemi er undanskilinn.

### Þróun samsetts hlutfalls<sup>1)</sup>



### Samanburður á samsettu hlutfalli árið 2013<sup>1)</sup>



# FJÁRHAGSUPPLÝSINGAR



# VÁTRYGGINGAREKSTUR

Lágt tjónahlutfall er grunnurinn að lágu samsettu hlutfalli félagsins

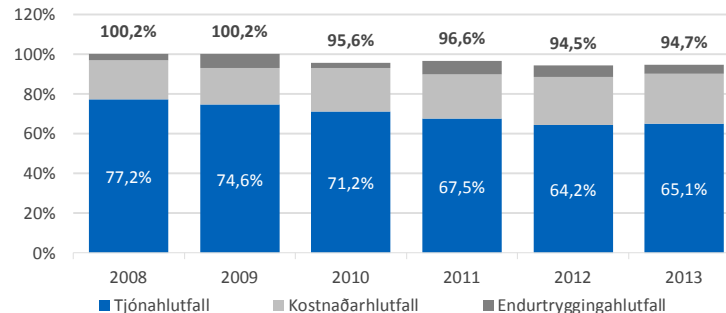
## Miklum árangri náð í lækkun tjónahlutfalls

- Beinar aðgerðir innan félagsins hafa stuðlað að lækkun tjónahlutfalls á undanförunum árum.
  - Greining viðskiptavina og verðlagning þeirra í samræmi við áhættuflokkun.
  - Efling tjónaúrvinnslu og aukin kostnaðarvitund.
  - Góð samsetning viðskiptavina ásamt heppilegri dreifingu milli atvinnugreina.
  - Stór hlutdeild á líftryggingamarkaði.
- Minni umsvif í þjóðfélaginu og lækkandi verðbólga hafa jafnframt haft áhrif til lækkunar á hlutfallinu.
- Markmið félagsins er að viðhalda lágu tjónahlutfalli til framtíðar.

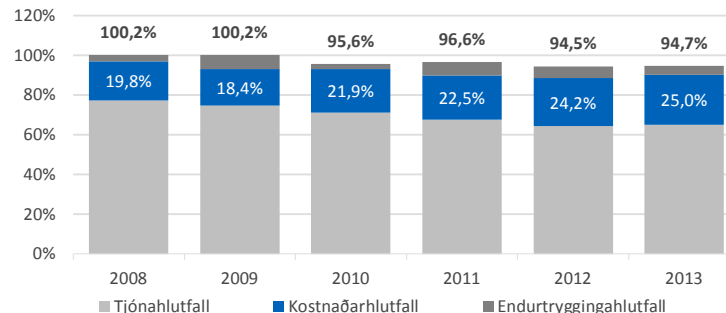
## Rekstrarkostnaður hefur aukist þrátt fyrir hagræðingaraðgerðir

- Iðgjöld hafa ekki haldið í við verðlag undanfarin ár.
- Umtalsverðar hækkanir á álögum ríkisins til viðbótar við auknar eftirlitskröfur hafa aukið kostnað félagsins.
- Kostnaðarhlutföll árána 2008 og 2009 voru óeðlilega lág í ljósi aðstæðna í rekstri félagsins.
- Ráðist hefur verið í aðgerðir sem miða að því að lækka rekstrarkostnað til lengri tíma.

## Samsett hlutfall



## Samsett hlutfall





# VÁTRYGGINGAREKSTUR

## Breyttar áherslur í endurtryggingum

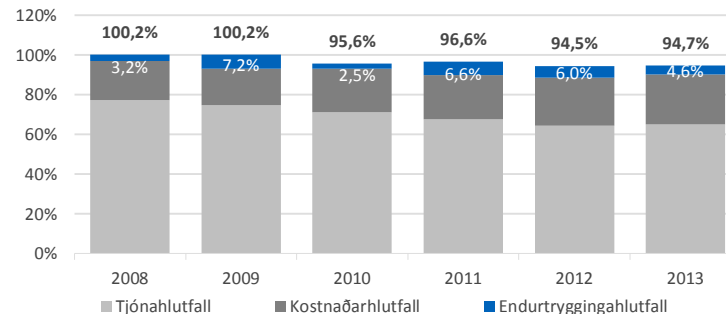
### Eðlilegar sveiflur í endurtryggingahlutfalli

- Þátttaka endurtryggjenda í tjónum fer eftir eðli og umfangi tjóna hverju sinni sem útskýrir sveiflur í endurtryggingahlutfallinu.
- Tjón í eigin reikning í einstaka tjóni getur að hámarki orðið 200 m.kr. miðað við núverandi samninga.

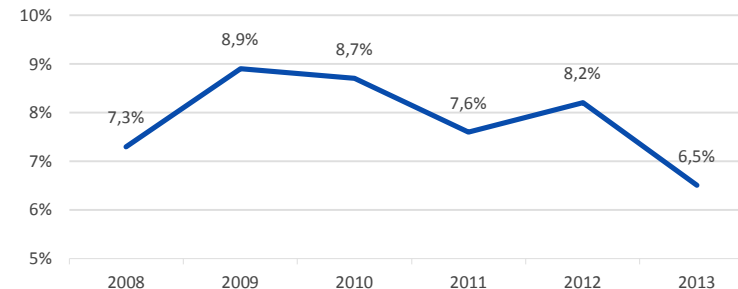
### Iðgjöld til endurtryggjenda hafa farið lækkandi

- Með bættri eiginfjárstöðu hefur félagið breytt áherslum í endurtryggingavernd sem endurspeglast í lægri iðgjaldagreiðslum til endurtryggjenda.
  - Úr 8,9% af iðgjöldum ársins 2009 í 6,5% af iðgjöldum ársins 2013.
- Ný endurtryggingastefna felur í sér áherslu á vernd fyrir stórum einstökum tjónum frekar en fyrir tjónatíðni.
- Gert er ráð fyrir því að árið 2014 haldi hlutfall iðgjalda til endurtryggjenda áfram að lækka.

### Samsett hlutfall



### Iðgjöld til endurtryggjenda<sup>1)</sup> sem hlutfall af iðgjöldum ársins



<sup>1)</sup> Iðgjöld til endurtryggjenda að teknu tilliti til umboðslauna

# REKSTRARREIKNINGUR

## Stöðugur og arðbær váttryggingarekstur

### Vöxtur í iðgjöldum umfram eigin tjónakostnað

- Eigin iðgjöld hafa vaxið um 4,5% að meðaltali á ári frá 2011 á meðan eigin tjónakostnaður jókst um 1,1%.

### Fjárfestingartekjur fylgja sveiflum á markaði

- Lækkun fjárfestingartekna má rekja til minni ávöxtunar skuldabréfa frá 2011.
- Meðalávöxtun fjárfestingareigna<sup>1)</sup> var 9% undanfarin þrjú ár.

### Aukning í rekstrarkostnaði

- Verðbólga og auknar álögur hafa aukið rekstrarkostnað.
- Nokkrir stórir einskíptisliðir í rekstrarkostnaði hafa einnig haft áhrif á rekstrarniðurstöður félagsins.
  - Skoðun ESA á málefnum félagsins ásamt undirbúningi fyrir skráningu á markað árið 2013.
  - Endurbætur á húsnæði og fjárfesting í upplýsingatækni árið 2012.

### Afskriftir og virðisrýrnun óefnislegra eigna

- Niðurstaða virðisrýrnunarprófs í lok árs 2011 leiddi til gjaldfærslu viðskiptavildar upp á 1.624 m.kr.
- Línuleg afskrift á keyptri viðskiptavild sem úthlutað var til óefnislegra eigna veldur 413 m.kr. gjaldfærslu á ári til 2018 sem lækkar þá í 360 m.kr. til 2023.

<i>Fjárhæðir eru í milljónum króna</i>	2013	2012	2011
Iðgjöld ársins	13.017	12.734	12.100
Hluti endurtryggjenda í iðgjaldtekjum	-949	-1.193	-1.047
<b>▶ Eigin iðgjöld</b>	<b>12.069</b>	<b>11.541</b>	<b>11.053</b>
<b>▶ Fjárfestingartekjur</b>	<b>2.191</b>	<b>2.530</b>	<b>2.909</b>
Aðrar tekjur	121	196	174
<b>Heildartekjur</b>	<b>14.381</b>	<b>14.266</b>	<b>14.136</b>
Tjón ársins	-8.471	-8.179	-8.163
Hluti endurtryggjenda í tjónakostnaði	242	274	113
<b>▶ Eigin tjón</b>	<b>- 8.228</b>	<b>- 7.905</b>	<b>- 8.049</b>
<b>▶ Rekstrarkostnaður</b>	<b>- 3.542</b>	<b>- 3.355</b>	<b>- 3.133</b>
<b>▶ Afskrift og virðisrýrnun óefnislegra eigna</b>	<b>- 463</b>	<b>- 454</b>	<b>- 2.070</b>
<b>Heildargjöld</b>	<b>- 12.234</b>	<b>- 11.714</b>	<b>- 13.252</b>
<b>Hagnaður fyrir tekjuskatt</b>	<b>2.146</b>	<b>2.552</b>	<b>884</b>
Tekjuskattur	- 357	- 495	- 242
<b>Hagnaður ársins</b>	<b>1.790</b>	<b>2.057</b>	<b>642</b>

<sup>1)</sup> Reiknast sem fjárfestingartekjur að frádrögnum vaxtatekjum af viðskiptakröfum sem hlutfall af verðbrefum og handbæru fé að frádrögnum hluteldarsjóðum þar sem líftryggingatakar bera fjárfestingaráhættu.

# EFNAHAGSREIKNINGUR

## Eigið fé félagsins hefur aukist jafnt og þétt

### Óefnislegar eignir að mestu viðskiptasambönd

- Stærstur hluti óefnislegra eigna félagsins eða 96% er til kominn vegna yfirtöku á váttryggingastofni, eignum og skuldum forvera Sjóvár við stofnun félagsins árið 2009 og eru afskrifaðar til ársins 2023.

### Viðskiptakröfur hafa aukist

- Hækkun fjármagnstekjuskatts á árinu 2012 og aftur 2013 skýrir hækkun á viðskiptakröfum þau ár.
- Greiðsluleiðum hefur verið fjölgað og stöðugt fleiri viðskiptavinir kjósa jafna greiðsludreifingu.
  - Félagið innheimtir vexti af greiðsludreifingu viðskiptavina sinna.

### Handbært fé hefur aukist

- Aukning í handbæru fé frá árinu 2011 skýrist m.a. af hagnaði félagsins, fjármunatekjum og sölu á verðbréfum í eignasafni félagsins.

### Eigið fé félagsins hefur aukist jafnt og þétt

- Félagið hefur ekki greitt arð frá stofnun þess árið 2009 og hefur eigið fé því aukist sem nemur hagnaði hvers árs.
- Eiginfjárhlutfall félagsins var 39,3% í lok árs 2013.

<i>Fjárhæðir eru í milljónum króna</i>	2013	2012	2011
<b>Eignir</b>			
Rekstrarfjármunir	695	669	456
Viðskiptavild	244	244	244
▶ Óefnislegar eignir	4.369	4.715	5.169
Skatteign	-	217	700
Verðbréf	30.010	26.679	25.984
Endurtryggingaeignir	925	1.035	1.139
▶ Viðskiptakröfur og aðrar kröfur	3.374	2.945	2.369
▶ Handbært fé	3.087	3.780	1.552
<b>Eignir samtals</b>	<b>42.705</b>	<b>40.285</b>	<b>37.612</b>
<b>Eigið fé</b>			
Hlutfé	1.593	1.593	1.593
Yfirverðsreikningur hlutfjár	9.889	9.889	9.889
Óráðstafað eigið fé	5.300	3.510	1.453
▶ <b>Eigið fé samtals</b>	<b>16.781</b>	<b>14.991</b>	<b>12.934</b>
<b>Skuldir</b>			
Váttryggingaskuld	21.468	21.599	21.378
Líftryggingaskuld með fjárfestingaráhættu líftryggingataka	3.026	2.569	2.164
Tekjuskattskuldbinding	139	-	-
Viðskiptaskuldir og aðrar skammtímaskuldir	1.291	1.125	1.137
<b>Skuldir samtals</b>	<b>25.924</b>	<b>25.293</b>	<b>24.678</b>
<b>Eigið fé og skuldir samtals</b>	<b>42.705</b>	<b>40.285</b>	<b>37.612</b>

# FJÁRFESTINGAREIGNIR

## Traust eignasafn

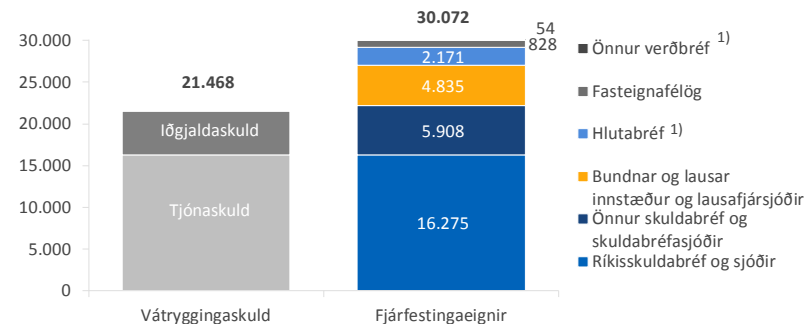
### Líftími eignasafns hefur verið stytur og seljanleiki aukinn

- Leitast er við að fjárfestingar til jöfnunar á váttryggingaskuld hafi svipaðan líftíma og váttryggingaskuld félagsins.
- Frá árinu 2012 hafa breytingar á eignasafni félagsins miðað að því að stytta meðallíftíma skuldabréfa og auka seljanleika.
  - Meðallíftími skuldabréfa hefur verið stytur úr 6,8 árum 2011 niður í 4,4 ár 2013.
- Með auknum fjárhagslegum styrk hefur svigrúm til áhættutöku aukist t.d. með kaupum á skuldabréfum án ríkisábyrgðar og hlutabréfum.

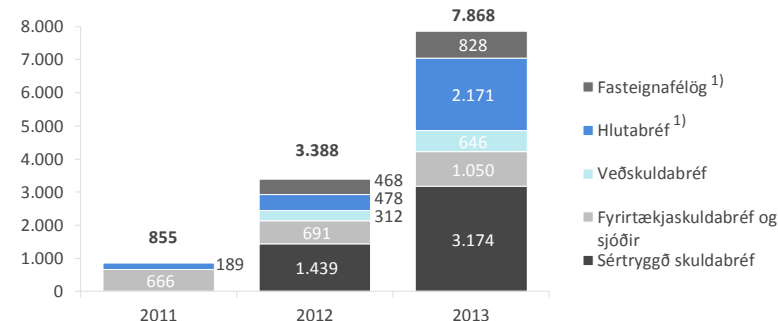
### Uppruni eignasafns Sjóvár

- Við stofnun nýs félags um starfsemi Sjóvár lögðu hluthafar félaginu til stofnhlutafé sem fólst m.a. í skuldabréfi útgefnu af Landsvirkjun (LAND 05 1) með gjalddaga árið 2020.
  - LAND 05 1 er stærsta einstaka fjárfestingareign félagsins og var 28% af eignasafninu í lok árs 2013.
- 10 stærstu eignir félagsins námu um 70% af eignasafninu í lok árs 2013.
  - Sjá lista yfir 10 stærstu eignir félagsins í viðauka.

### Skipting fjárfestingareigna og váttryggingaskuldar 31.12.2013



### Þróun valinna eignaflokka<sup>2)</sup> 2011–2013



<sup>1)</sup>Sjóvá flokkar hlutabréfaeign sína í Regin sem eign í fasteignafélögum í þessari skiptingu eignasafnsins, 1% af hlutabréfum félagsins er óskræð.

<sup>2)</sup>Eignaflokkarnir eru veðskuldabréf, fasteignafélög, fyrirtækjaskuldabréf og sjóðir, hlutabréf og sértrygð skuldabréf að undanskildum þeim sem flokkast undir framangreint og eru með ábyrgð ríkisins.

## Gjaldþol hefur hækkað stöðugt undanfarin ár

### Tjónaskuld Sjóvar er sterk

- Meðal mælikvarða á styrk tjónaskuldar er hlutfall hennar af eigin iðgjöldum annars vegar og eigin tjónum hins vegar.
  - Hlutföll Sjóvar í lok árs 2013 gefa til kynna að tjónaskuld sé sterk.

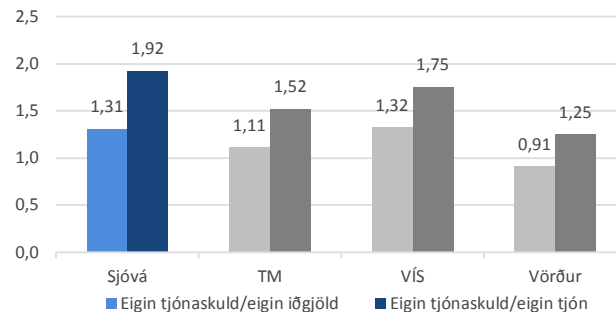
### Arðsamur rekstur hefur skilað herra gjaldþolshlutfalli

- Við stofnun nýs félags um starfsemi Sjóvar árið 2009 var gjaldþol félagsins nálægt lágmarksviðmiðum fyrir tryggingafélag.
- Rekstur félagsins hefur frá þeim tíma styrkst, afkoma batnað og eigið fé aukist til muna.
- Reiknað gjaldþol félagsins var 12.180 m.kr. í árslok 2013 og lágmarksgjaldþol 2.201 m.kr.

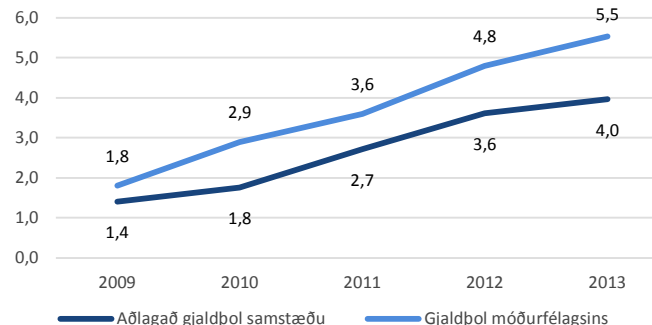
### Undirbúningur fyrir Solvency II kominn vel á veg

- Gert er ráð fyrir að nýjar reglur muni taka gildi í ársbyrjun 2016.
- Útreikningar á gjaldþoli samkvæmt nýju tilskipuninni eru þegar hafnir hjá félaginu.
- Gjaldþol Sjóvar var vel yfir áætluðu lágmarki nýju reglnanna í lok árs 2012.
- Endanleg útfærsla á reglunum liggur ekki fyrir.

### Hlutfall tjónaskuldar af iðgjöldum og tjónum 31.12.2013<sup>1)</sup>



### Þróun gjaldþols Sjóvar skv. Solvency I 2009–2013



<sup>1)</sup> Heimild: Ársreikningar félaganna

# STEFNA, ÁHERSLUR OG HORFUR Í REKSTRI

## Arðbært félag með vel skilgreinda arðgreiðslustefnu

### ÁHERSLUR Í REKSTRI

- Áframhaldandi vandað áhættumat við váttryggingatöku.
- Samsett hlutfall í takti við það sem best þekkt á markaði.
- Fjárfestingarstefna sem tekur mið af fjárhagslegum styrk og tækifærum á markaði.
- Fyrsta flokks þjónusta við viðskiptavinum.
- Eftirsóknarverður vinnustaður.
- Arðbært félag fyrir eigendur.

### HORFUR

- Raunvöxtur iðgjalda árið 2014.
- Samsett hlutfall á bilinu 94-96% árið 2014.
- Áframhaldandi lækun iðgjalda til endurtryggjenda samhliða breyttum áherslum.
- Hagnaður árið 2014 á bilinu 2,7-3,3 ma.kr fyrir skatta og afskrift óefnislegra eigna.
- Afkoma er háð árstíðasveiflum innan fjárhagsársins.

### ARÐGREIÐSLUSTEFNA

- Greiddur verði arður til hluthafa árlega sem nemur að lágmarki 50% af hagnaði hvers árs eftir skatta.
- Forsendur arðgreiðslu eru að félagið haldist fjárhagslega sterkt, meðal annars með tilliti til gjaldþols.
- Þá er félaginu heimilt að kaupa eigin bréf í stað þess að greiða út arð eða samhliða arðgreiðslu, ef hluthafafundur metur það hagstætt.
- Stjórn leggur til að ekki verði greiddur arður fyrir árið 2013.

# ÚTBOÐ OG TAKA TIL VIÐSKIPTA





# HLUTAFJÁRÚTBOÐ

Hefst 27. mars kl. 10.00 og lýkur 31. mars kl. 16.00

## Fjöldi hluta í útboði

- Boðnir verða til sölu 366.279.829 hlutir.
- Samsvarar 23% útgefna hluta í félaginu.
- Tvær tilboðsbækur eru í útboðinu.

## Tilboðsbók A

- 10% af útgefna hlutafé félagsins / 159.252.099 hlutir.
- Verðbil 10,7–11,9 kr. á hlut sem jafngildir um 17-19 ma.kr. markaðsvirði.
- Fjárhæð áskrifta á bilinu 100.000 kr. til 10.000.000 kr.
- Öllum hlutum í tilboðsbók A verður úthlutað á sama verði.

## Tilboðsbók B

- 13% af útgefna hlutafé félagsins / 207.027.730 hlutir.
- Útboðsfyrirkomulag:
  - Lágmarksverð 11,9 kr. á hlut.
  - Ekkert hámarksverð.
- Lágmarksfjárhæð áskrifta 10.000.001 kr.
- Hámarksáskrift í tilboðsbók B er 9,99% af útgefna hlutafé félagsins.
- Öllum hlutum í tilboðsbók B verður úthlutað á sama verði.
- Við skerðingu verða áskriftir metnar á grundvelli verðs.



	A
Hlutfall til sölu í útboði	10%
Gengi í útboði	10,7–11,9
Fjárhæð áskrifta	100.000–10.000.000 kr.
	B
Hlutfall til sölu í útboði	13%
Gengi í útboði	Að lágmarki 11,9
Fjárhæð áskrifta	Að lágmarki 10.000.001 kr.

## Verðbréfamíðlun Íslandsbanka

Kirkjusandi 2, 155 Reykjavík

Sími: +354 440 4000

## Tengiliður

Arnar Gauti Reynisson

Sími: +354 440 2508/+354 844 2508

Tölvupóstfang: sjovautbod2014@islandsbanki.is



# DAGSETNINGAR ÚTBOÐSINS

## Hlutabréf Sjóvár tekin til viðskipta í kjölfar útboðs

- 11. mars Birting lýsingar
- 27. – 31. mars Hlutfjárútboð
- 3. apríl Úthlutun
- 9. apríl Eindagi
- 10. apríl Afhending greiddra hluta
- 11. apríl Fyrsti mögulegi viðskiptadagur



### MARS

S	M	P	M	F	F	L
						1
2	3	4	5	6	7	8
9	10	11	12	13	14	15
16	17	18	19	20	21	22
23	24	25	26	27	28	29
30	31					

### APRÍL

S	M	P	M	F	F	L
		1	2	3	4	5
6	7	8	9	10	11	12
13	14	15	16	17	18	19
20	21	22	23	24	25	26
27	28	29	30			

# HLUTHAFAR

## SF 1 er stærsti hluthafinn í Sjóvá

### 23% hlutafjár í Sjóvá er boðið til sölu

- SF 1 slhf. á 73,03% hlut í félaginu og hyggst bjóða 11% til sölu í útboðinu.
  - 5% í tilboðsbók A.
  - 6% í tilboðsbók B.
- SAT eignarhaldsfélag hf. á 17,67% hlut í félaginu og hyggst bjóða 4% til sölu í útboðinu.
  - 2% í tilboðsbók A.
  - 2% í tilboðsbók B.
- Íslandsbanki hf. á 9,30% hlut í félaginu og hyggst bjóða 8% til sölu í útboðinu.
  - 3% í tilboðsbók A.
  - 5% í tilboðsbók B.

### Hluthafar SF 1 eignast hluti þess í Sjóvá að útboði loknu

- Að útboði loknu mun SF 1 afhenda hluti í Sjóvá til hluthafa sinna. Þannig munu hluthafar SF 1 verða beinir hluthafar í Sjóvá.
- Óbein sala hluthafa SF 1 í Sjóvá er ekki hlutfallsleg í útboðinu og þannig mun t.d. Gildi lífeyrissjóður eiga undir 10% eftir útgreiðslu SF 1.

#### Hluthafaskrá Sjóvár fyrir útboð

SF 1 slhf.	73,03%
SAT eignarhaldsfélag hf.	17,67%
Íslandsbanki hf.	9,30%
Samtals	100,00%

#### Óbeinir eignarhlutir eigenda SF 1 slhf. í Sjóvá fyrir útboð

SVN eignafélag ehf.	13,42%
Gildi – lífeyrissjóður	13,14%
Stefnir – íslenski athafnasjóðurinn	8,29%
Frjálsi lífeyrissjóðurinn	6,83%
Stapi – lífeyrissjóður	5,84%
Stefnir – ÍS 5	5,52%
Lífeyrissjóður starfsmanna ríkisins – A deild	4,47%
Festa – lífeyrissjóður	3,65%
EGG ehf.	2,92%
Lífeyrissjóður starfsmanna ríkisins – B deild	2,61%
Arkur ehf.	1,94%
Frjálsi lífeyrissjóðurinn – Tryggingadeild	1,69%
7 aðrir hluthafar með minna en 1% hlut	2,71%
Samtals	73,03%



# SAMANBURÐUR

## Verðlagning Sjóvár m.v. verðbil í tilboðsbók A

### V/I hlutfall er 1,0–1,1

- V/I hlutfall erlendra samanburðarfélaga er að miðgildi 1,3.
- V/I hlutfall TM er 1,9 og V/I hlutfall VÍS er 1,6.

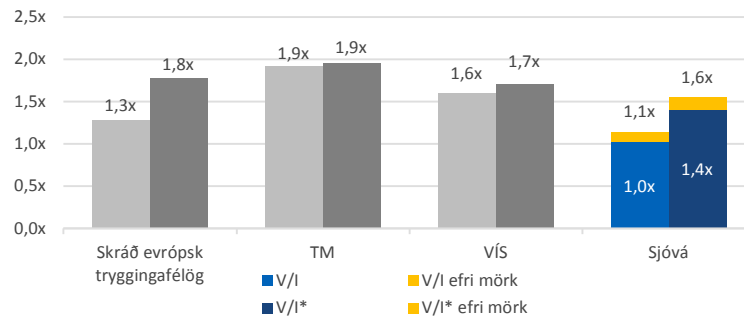
### V/I hlutfall leiðrétt fyrir óefnislegum eignum (V/I\*) er 1,4–1,6

- V/I\* hlutfall erlendra samanburðarfélaga er að miðgildi 1,8.
- V/I\* hlutfall TM er 1,9 og V/I\* hlutfall VÍS er 1,7.
- Óefnislegar eignir Sjóvár námu rúmum 4,6 ma.kr. í lok árs 2013.

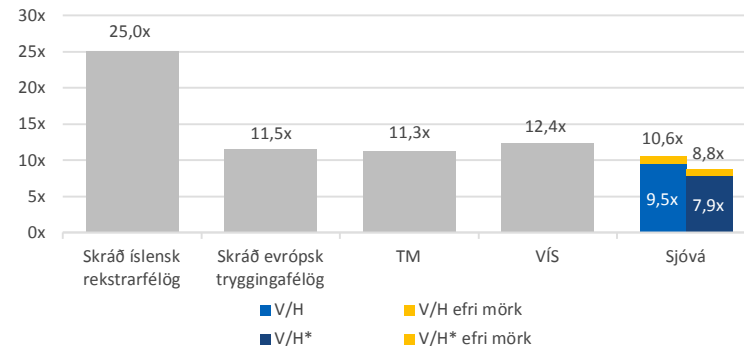
### V/H hlutfall leiðrétt fyrir óefnislegum eignum (V/H\*) er 7,9–8,8

- V/H hlutfall skráðra íslenskra rekstrarfélaga er að miðgildi 25,0.
- V/H hlutfall erlendra samanburðarfélaga er að miðgildi 11,5.
- V/H hlutfall TM er 11,3 og V/H hlutfall VÍS er 12,4.
- V/H hlutfall Sjóvár er 9,5–10,6.
- Við útreikning á V/H\* er tekið tillit til afskriftar sem nam 464 m.kr. árið 2013 og skattalegra áhrifa hennar.

### V/I og V/I\* hlutfall



### V/H og V/H\* hlutfall





## **Rótgróið og vel þekkt vörumerki**

- Annað stærsta váttryggingafélag landsins
- Stærsta félagið á líftryggingamarkaði
- Vel dreifður viðskiptavinagrunnur
- Þjónustunet um land allt

## **Fjárhagslega sterkt félag**

- Sterk tjónaskuld
- Traust eignasafn
- Hátt gjaldþolshlutfall

**Útboð á 23%  
hlutafjár í Sjóvá  
27. – 31. mars**

## **Stöðugur og arðbær rekstur**

- Samsett hlutfall um og undir 100% frá 2008
- Lægsta samsetta hlutfallið árið 2013
- 9% meðalávöxtun fjárfestingareigna 2011-2013

## **Jákvæðar horfur**

- Raunvöxtur iðgjalda árið 2014
- Samsett hlutfall á bilinu 94-96% árið 2014
- Aukin hlutdeild í sjávarútvegi
- Mikil arðgreiðslugeta og skýr arðgreiðslustefna

# FYRIRVARI



## FYRIRVARI 1/2



Kynning þessi er eingöngu ætluð til upplýsinga. Upplýsingarnar geta verið háðar breytingum, uppfærslum, lokaútgáfu eða endurútgáfu, sem geta falið í sér veruleg frávik frá þeim upplýsingum sem fram koma í kynningu þessari. Bent er á að með birtingu þessarar kynningar skuldbindur Íslandsbanki hf. og/eða Sjóvá-Almennar tryggingar hf. (hér eftir „félagið“ eða „Sjóvá“) sig hvorki til þess að veita frekari upplýsingar um félagið né uppfæra kynningu þessa og leiðrétta ónákvæmni eða villur sem kunna að koma í ljós.

Kynning þessi er byggð á upplýsingum frá félaginu, utanaðkomandi aðilum og opinberum upplýsingum þar sem það á við. Íslandsbanki hf. hefur ekki staðreynt eða lagt mat á réttmæti þessara upplýsinga með sjálfstæðum könnunum. Íslandsbanki hf. og starfsmenn (ásamt öllum félögum innan sömu samstæðu og starfsmönnum þeirra) geta þess vegna ekki ábyrgst að upplýsingar í þessari kynningu séu réttar eða að ályktanir sem dregnar eru af slíkum upplýsingum séu réttar. Slík ábyrgð er þannig hér með undanskilin. Viðtakandi kynningar getur ekki reitt sig á upplýsingar í þessari kynningu og ber að framkvæma sjálfstæða könnun á réttmæti upplýsinga og þeirra ályktana sem hér eru dregnar.

Höfundarréttur að efni í kynningunni er í eigu Íslandsbanka hf. og félagsins.

Íslandsbanki hf. er ráðgjafi félagsins og eigenda þess og mun ekki veita neinum öðrum aðilum ráðgjöf í tengslum við kaup á hlutum í félaginu. Í kynningu þessari felst ekki ráðlegging af hálfu Íslandsbanka hf. um að láta verða af kaupum á hlutum í félaginu eða nokkrum fjárfestingum á grundvelli hennar.

Viðtakendum þessarar kynningar er bent á lýsingu félagsins, dags. 11. mars 2014 („lýsingin“). Fjárfestar eru hvattir til að kynna sér efni lýsingar félagsins í heild sinni. Sérstaklega er bent á kafla sem bera heitið Áhættuþættir og Hugsanlegir hagsmunaárekstrar.

Íslandsbanka hf. ber hvorki skylda til að meta né hefur metið hvort þátttaka í útboði á hlutum í félaginu sé viðeigandi fyrir fjárfesta. Fjárfestar njóta ekki verndar skv. 16. gr. laga um verðbrefaviðskipti nr. 108/2007 í tengslum við þátttöku þeirra í útboðinu.

## FYRIRVARI 2/2



Fyrirtækjaráðgjöf Íslandsbanka hf. er hluti af samstæðu Íslandsbanka hf. sem á m.a. í viðskiptum á sviði bankastarfsemi, verðbréfamiðlunar og ráðgjafar. Aðilar innan hvernar starfseiningar starfa sjálfstætt. Fyrirtækjaráðgjöf Íslandsbanka hf., aðrar starfseiningar innan samstæðu Íslandsbanka hf. eða aðilar þeim tengdir kunna að hafa hagsmuni eða skyldur sem stangast á við hagsmuni hugsanlegra kaupenda á hlutabréfum í félaginu.

Athygli er vakin á hagsmunum Íslandsbanka hf. í tengslum við félagið, en þeir eru m.a. eftirfarandi.

- Íslandsbanki hf. á 9,3% hlutafjár í Sjóvá, er einn af þremur seljendum í útboðinu og býður þar 8% eignarhlut í félaginu til sölu.
- Íslandsbanki er í 95% eigu ISB Holding ehf. ISB Holding ehf. er í 100% eigu GLB Holding hf. sem er 100% eigandi að SAT eignarhaldsfélagi hf. sem er eigandi 17,67% útgefna hluta í Sjóvá og er einn seljenda hluta í almennu útboði Sjóvár og býður þar 4% eignarhlut í félaginu til sölu.
- Íslandsbanki er kaupandi tryggingaverndar af Sjóvá og er, samkvæmt uppgjöri félagsins fyrir árið 2013, meðal 50 stærstu viðskiptavina þess m.v. veltu.
- Eigin viðskipti Íslandsbanka hf. hafa gert samning við félagið um viðskiptavakt á hlutum félagsins og er hún framkvæmd fyrir reikning Íslandsbanka hf. gegn þóknun frá félaginu.

- Fyrirtækjaráðgjöf Íslandsbanka hf. hefur umsjón með fyrirhuguðu almennu útboði, þ.m.t. markaðssetningu og sölu, í aðdraganda viðskipta með hluti félagsins á Aðalmarkaði NASDAQ OMX Iceland hf. og fær þóknun frá seljendum fyrir þá þjónustu. Annar söluaðili útboðsins er verðbréfamiðlun Íslandsbanka hf. og fær hún þóknun frá seljendum fyrir þá þjónustu. Fyrirtækjaráðgjöf Íslandsbanka hf. veitti félaginu ráðgjöf við gerð áreiðanleikakönnunar í aðdraganda framangreinds ferlis og almenns útboðs, og fær þóknun frá félaginu fyrir þá þjónustu.

Þá hefur Íslandsbanki hf., í samræmi við 8. gr. laga nr. 108/2007 um verðbréfavíðskipti sett sér reglur um hagsmunaárekstra, en þær má finna á eftirfarandi vefslóð:  
<http://islandsbanki.is/library/Skrar/hagsmunareglur.pdf>.

Fjárfesting í fjármálagerningum felur í sér margvíslega áhættuþætti. Fjárfestum er bent á að kynna sér upplýsingar um áhættu í tengslum við fjármálagerninga áður en tekin er ákvörðun um fjárfestingu í fjármálagerningum. Samantekt á fjármálagerningum og áhættu má finna á slóðinni [www.islandsbanki.is/mifid](http://www.islandsbanki.is/mifid).

Með móttöku kynningar þessarar staðfestir viðtakandi að hann sé bundinn af framangreindum fyrirvörum og takmörkunum.

VIÐAUKI



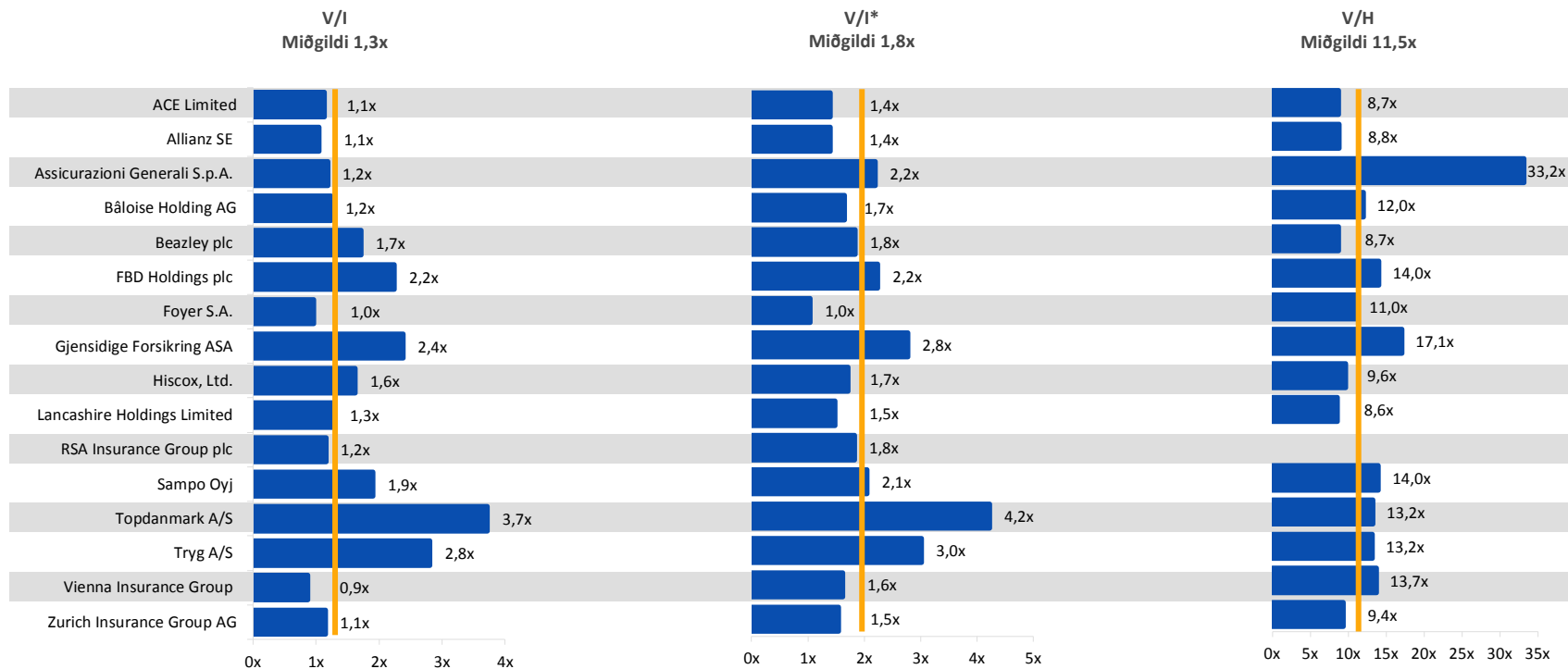


<b>Tjónahlutfall</b>	<i>Tjón ársins/löggjöld ársins. Getur verið brúttótjónahlutfall, sem er heildartjón á móti heildariöggjöldum, eða nettótjónahlutfall, það er eigin tjón sem hlutfall af eigin iöggjöldum.</i>
<b>Endurtryggingahlutfall</b>	<i>Endurtryggingakostnaður (hluti endurtryggjenda í iöggjaldatekjum að frádregnum hluta endurtryggjenda í tjónakostnaði og umboðslaunum) sem hlutfall af iöggjöldum ársins</i>
<b>Kostnaðarhlutfall</b>	<i>Rekstrarkostnaður/löggjöld ársins. Getur verið brúttó eða nettó, eftir því hvort deilt er með heildariöggjöldum eða eigin iöggjöldum.</i>
<b>Samsett hlutfall</b>	<i>Algengur mælikvarði á rekstur váttryggingafélaga. Hlutfall undir 100% gefur til kynna að iöggjöld nægi fyrir kostnaði vegna tjóna, reksturs og endurtrygginga. Reiknast sem summan af tjóna-, endurtrygginga- og kostnaðarhlutfalli.</i>
<b>Tjónaskuld</b>	<i>Heildarskuldbinding vegna tjóna sem orðið hafa en eru ekki að fullu uppgærð</i>
<b>Gjaldþol móðurfélagsins</b>	<i>Heildareignir félagsins að frádregnum nauðsynlegum afskriftum og niðurfærslum, óefnislegum eignum, svo og hvers konar fyrirsjáanlegum skuldum og skuldbindingum, þ.m.t. váttryggingaskuld.</i>
<b>Aðlagað gjaldþol samstæðunnar</b>	<i>Gjaldþol samstæðu að frádregnum eignarhlutum minnihluta í dótturfélögum auk þess sem tekið er tillit til gagnkvæmra krafna innan samstæðu.</i>
<b>Lágmarksgjaldþol</b>	<i>Krafa eftirlitsstjórnvalda um ákveðið lágmark gjaldþols váttryggingafélags, einnig kallað lágmarksgjaldþol. Lágmarksgjaldþol er reiknað út frá iöggjöldum, tjónum og hluta endurtryggjenda annars vegar og hins vegar lágmarksfjárhæð skv. lögum og er sú fjárhæð sem hærrí er skilgreind sem lágmarksfjárhæð í reiknuðu gjaldþoli.</i>
<b>Gjaldþolshlutfall</b>	<i>Gjaldþol/Lágmarksgjaldþol (gjaldþolskrafa)</i>
<b>Iöggjaldaskuld</b>	<i>Sá hluti bókfærðra iöggjalda sem er vegna váttryggingaverndar eftir reikningsskiladag.</i>
<b>Váttryggingaskuld</b>	<i>Summan af tjóna- og iöggjaldaskuld.</i>

## 10 STÆRSTU FJÁRFESTINGAREIGNIR FÉLAGSINS

(m.kr.)	31.12.2013	Hlutfall af safni
LAND 05 1	8.433	28,0%
RIKH 18 1009	2.550	8,5%
Bundin innlán í Arion banka	2.125	7,1%
Stefnir - Ríkisbréf millilangur	1.760	5,9%
RIKS 15 1001	1.296	4,3%
Verðtryggt innlán ISB	1.020	3,4%
ARION CB 15	833	2,8%
Veltusafn-innlán, rík.br. víxl	728	2,4%
ISLA CBI 19	651	2,2%
Arion CBI 19	583	1,9%

## VERÐLAGNING ERLENDRA SAMANBURÐARFÉLAGA





**SJÓVÁ**

